

Netz-Installation von pit-ALPI unter Windows NT / 2000 / XP

Neues Protokoll TCP/IP

Das TCP/IP-Protokoll ersetzt die vorherige ANP-Zugriffsmethode (Abfrage des Servers per Programm durch einen freigegeben Ordner). Die Verbindungszeit ist sehr kurz und mit einem lokalen Zugriff vergleichbar.

- Der Rechner, auf dem der *Smartkey* Hardware Lock aufgesteckt wird, ist als Server zu konfigurieren.
- Die Rechner, auf denen ALPI-Programme laufen sollen, sind als Client zu konfigurieren.

Der Hardware Lock wird vom Netzwerkclient über die IP-Adresse oder den Namen des Servers abgefragt. Der Smartkey-Server und das Programm pit-ALPI können auf getrennte Rechner installiert werden, wir empfehlen aber eine Installation auf den gleichen Rechner.

Die Verbindung Server-Netzwerkclient wird durch die Datei **keylink.ini** im Ordner <WinNT> gewährleistet. Diese Datei enthält die Verbindungsparameter des Dongle.

Installation

Auf der von ALPI gelieferten CD-Rom befindet sich das Verzeichnis „install\caneco\smartkey“. Hier finden Sie alle Programme und Dateien, die für das Betreiben des *Smartkey* Hardware Lock benötigt werden.

Installation des Smartkey Servers

Zuerst ist ein Rechner im Netz als Smartkey Server auszuwählen. Dies muß nicht zwangsläufig der Fileserver sein, jeder im Netz befindliche Rechner kann als Smartkey Server konfiguriert werden. Wir empfehlen aber eine Installation auf den gleichen Rechner.

1. Stecken Sie den Smartkey auf die Parallelschnittstelle auf und melden Sie sich als Administrator an
2. pit-ALPI in einem für alle Benutzer freigegeben (alle Zugriffsrechte) und zugänglichen Ordner installieren

Der Server erkennt automatisch den Smartkey nach der Installation von pit-ALPI.

Wichtiger Hinweis für Smartkey Server NT / 2000

Wenn Sie Pit-ALPI auf den Smartkey Server nicht installieren, muss der Hardware Lock Driver manuell installiert werden:

Starten Sie das Hardware Lock Driver Installationsprogramm im Verzeichnis

„CD ROM:\install\caneco\smartkey\sc\keyadd.exe,,

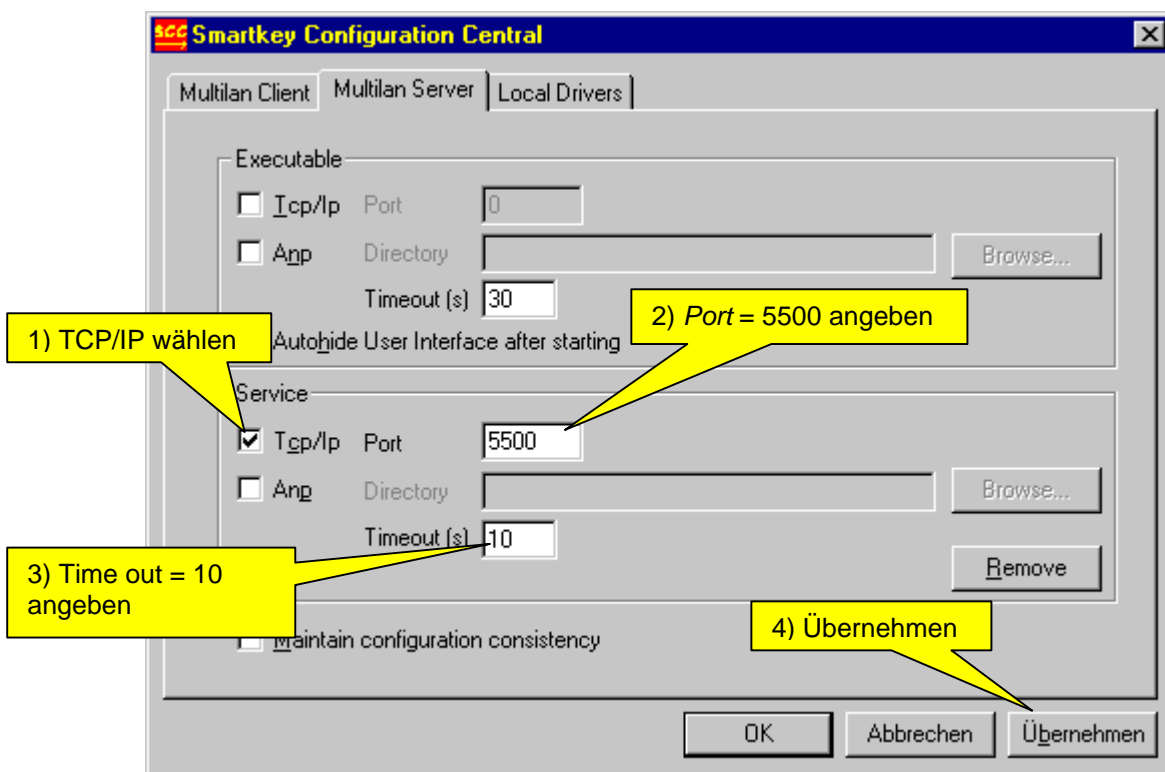
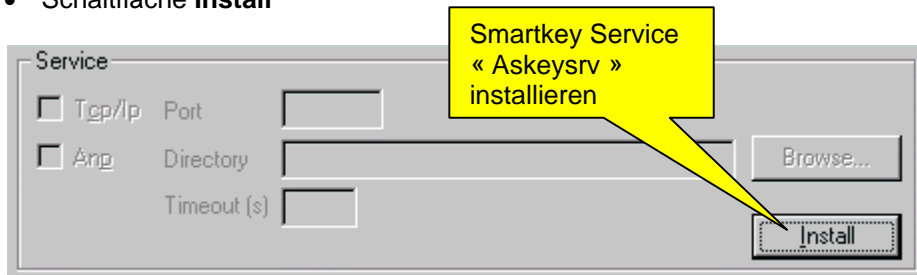
oder

vom Installationsprogramm von pit-ALPI mit der Schaltfläche **Smartkey Driver Installieren**

3. Starten Sie das Smartkey Installationsprogramm im Verzeichnis „CD ROM:\install\caneco\smartkey\sc\sc.exe,“
oder

vom Installationsprogramm von pit-ALPI mit der Schaltfläche **Konfiguration Smartkey Client / Server**

- Register **Multilan Server**
- Schaltfläche **Install**



Installation eines Smartkey Clients

1. Melden Sie sich als Administrator an (Client WinNT / 2000 / XP)
2. pit-ALPI installieren (**sehr empfohlen**)
3. Die Datei **skkeylink.ini** von der CD ROM „\install\caneco\smartkey\“, in den Ordner <WinNT> oder <windows> (Client Win95/98) kopieren.

Wichtiger Hinweis: Standardmäßig wird *skkeylink.ini* nur mit Lesezugriff kopiert. Um diese Datei verändern zu können, müssen Sie den Schreibschutz aufheben. D.h. der Benutzer muss über Lese-/Schreibzugriffsrechte verfügen.

4. skeylink.ini verändern

skeylink.ini per Doppelklick starten und folgende Änderungen in [Protocol] durchführen:

```
[Protocol]
# Protokoll TCP/IP
Protocol1 = Tcpip Namen_Server 5500
oder
Protocol1 = Tcpip IP_Adresse_Server 5500
```

Wichtiger Hinweis für Client Windows 95/98:

Wenn der Servernamen > 8 Zeichen, muss Sie die IP-Adresse des Servers benutzt werden.

Die Parametrierung von skeylink.ini kann überprüft werden:

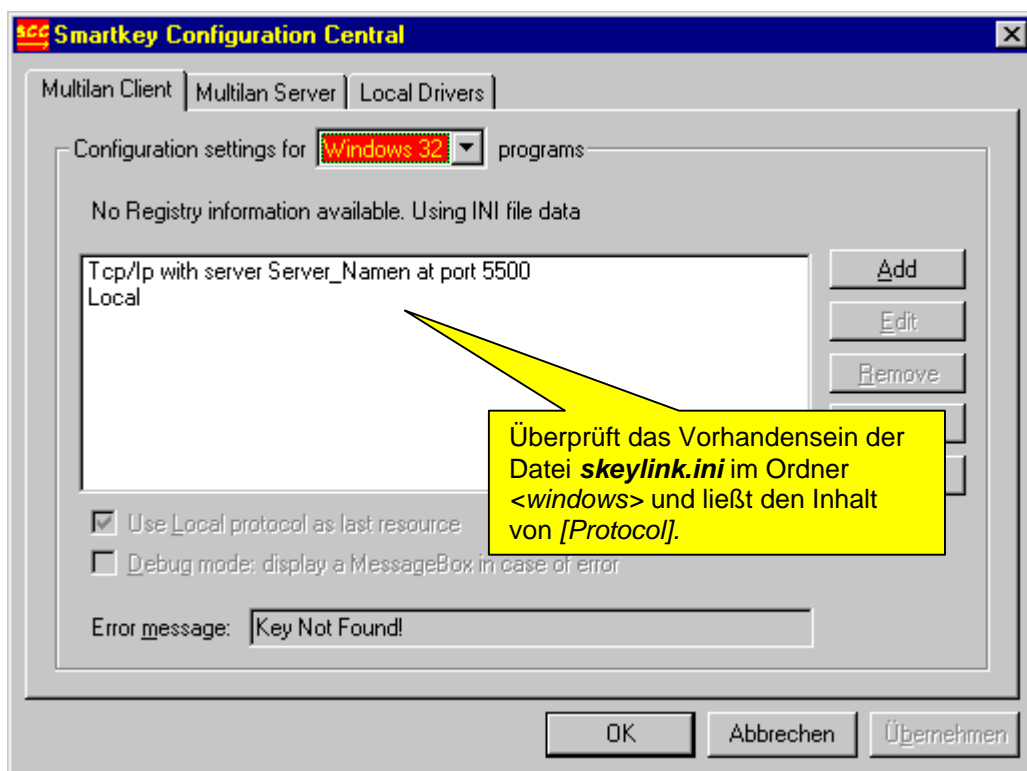
Starten Sie das Smartkey Installationsprogramm im Verzeichnis

„CD ROM:\install\caneco\smartkey\sc\sc.exe,,

oder

vom Installationsprogramm von pit-ALPI mit der Schaltfläche **Konfiguration Smartkey Client / Server**

- Register **Multilan Client**



Wenn alle Parameter ordnungsgemäß eingegeben worden sind, können Sie das Programm vom Benutzerarbeitsplatz (Client) starten.

Der Serverrechner kann zusätzlich auch als Client konfiguriert werden:

Die Datei **skeylink.ini** muss in den Ordner <WinNT> kopiert werden. Das Zugriffsverfahren zum Smartkey Hardware Lock ist das gleiche als für Client.

Damit kann auch die Netzwerkerkennung des Dongle geprüft werden (keine Meldung *Network Error* am Programmstart von pit-ALPI).

Benutzung von pit-ALPI ohne Installation auf den Arbeitsplatz (Client)

Wie empfehlen Ihnen pit-ALPI auf jeden Client zu installieren. Falls es nicht möglich wäre, haben Sie die Möglichkeit das Programm ohne Installation zu benutzen.

1. Erstellen Sie eine Verknüpfung mit pit-ALPI44.exe auf dem Server.

2. Erstellen Sie einen lokalen Ordner z.B. CANWIN, und kopieren Sie den Ordner CFG vom Server in diesen neuen Ordner. Dieser Ordner enthält die Konfigurationseinstellungen von pit-ALPI (z.B. Berechnungsparameter, Farben...).

Die weiteren Ordner (BASE, EDITSYMB...) benötigen keine Freigabe für jeden Benutzer. Nur der Netzadministrator kann die Dateien auf dem Server ändern.

3. Die Dateien **Skeylink.dll** und **SS16d25.dll** vom Server in den Netzwerkclient Systemordner (z.B. c:\winnt\system oder c:\windows\system) kopieren.

4. Smartkey installieren:

Starten Sie das Hardware Lock Driver Installationsprogramm im Verzeichnis

„CD ROM:\install\pit-ALPI\smartkey\sccl\keyadd.exe,,

oder

vom Installationsprogramm von pit-ALPI mit der Schaltfläche **Smartkey Driver Installieren**

5. Lokaler Ordner definieren:

pit-ALPI starten: Menübefehl Optionen -> Voreinstellungen -> Register Dateiablage

Dateiart Konfiguration: Geben Sie den Pfad des lokalen Ordners CFG ein.